

SKRÓCONY OPIS ZADANIA
Cel bezpośredni

Celem zadania jest przeprowadzenie rewitalizacji istniejącej zabudowy miejskiej wraz z otaczającą przestrzenią publiczną, które składają się na tzw. „Sutki” zlokalizowane w historycznym śródmieściu Hrubieszowa.

Zabudowa tej części miasta rozciąga się wokół trzech ulic: Rynek, Rynek Sutki oraz Plac Wolności. Wśród nich najbardziej wyróżnia się ulica Rynek Sutki, która stanowi wąską uliczkę przywodzącą na myśl bliskowschodnie bazyry. Jest to najprawdopodobniej jedyna taka ulica w Polsce. Przestrzeń hrubieszowskich Sutek wymaga indywidualnego podejścia projektowego, wyeksponowania unikalnych cech, a przede wszystkim ożywienia społecznego. Przeprowadzenie rewitalizacji Sutek pozwoli podkreślić unikalne piękno przestrzeni Hrubieszowa – miasta o wyjątkowej historii i niepowtarzalnym układzie urbanistycznym.

Zamierzenie projektowe

Przedstawiony projekt koncepcyjny zakłada scalenie stylistyczne wszystkich obiektów zlokalizowanych w obrębie „Sutek”, zarówno historycznych, współczesnych oraz projektowanych, a także uporządkowanie ich funkcji. W obrębie otwartych przestrzeni o charakterze publicznym zostało wydzielone centralne miejsce służące spontanicznym spotkaniom mieszkańców oraz zorganizowanym wydarzeniom społecznym i kulturalnym, a także przestrzeń o funkcji handlowo – usługowej, wypoczynkowej i turystycznej. Wskazano miejsce do zorganizowania centrum turystyczno – wystawowego, jak również zaplanowano miejsca dla rozlicznych aktywności sezonowych, takich jak kiermasze świąteczne, łodowisko, potarćówki, koncerty i wystawy.

Przedstawiony projekt pozwala stworzyć przestrzeń zróżnicowanej aktywności na otwartej przestrzeni dla ludzi w każdym wieku i niezależnie od pory roku. Dodatkowo, poprzez usunięcie barier architektonicznych i dzięki dostosowaniu całego obszaru dla osób niepełnosprawnych, „Sutki” staną się miejscem przyjaznym dla wszystkich niezależnie od wieku, stanu zdrowia i rodzaju preferowanej aktywności.

KONCEPCJA ZAGOSPODAROWANIA TERENU skala 1:500

Nawierzchnie:

- nawierzchnia klinkierowa
- nawierzchnia granitowa
- nawierzchnia mineralna

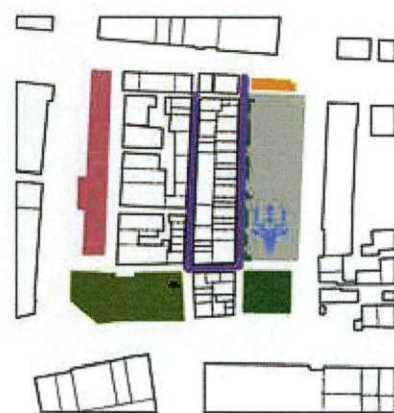
Zieleń:

- łąka kwietna
- łąka wypoczynkowa
- skwer
- rabaty deszczowe

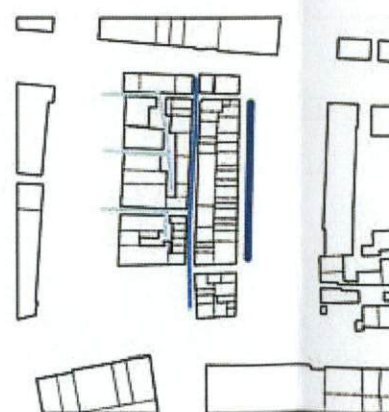
- pomnik prof. Wiktora Zina
- wejście do podziemi
- miejsce postojowe dla rowerów
- fontanna miejska
- stołki do gier planszowych/ karcianych
- zakres opracowania

SCHEMAT RUCHU


- ruch pieszy
- ruch pieszo - rowerowy
- ruch kołowy - droga jednokierunkowa
- ruch kołowy - droga dwukierunkowa
- ruch kołowy - dostawy poranne

SCHEMAT FUNKCJONALNY


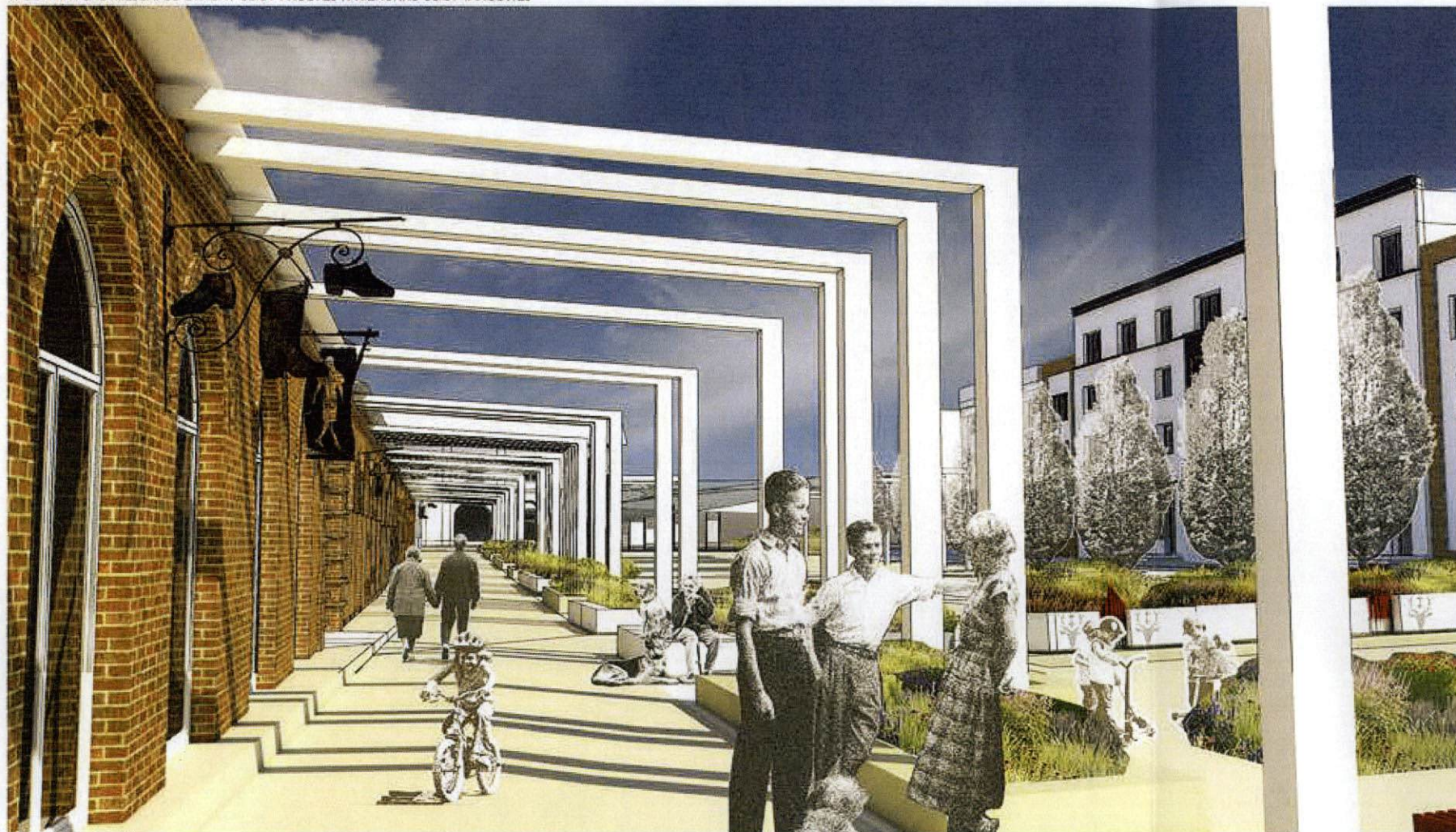
- łąka kwietna
- łąka wypoczynkowa
- zielony skwer
- rabaty deszczowe
- pasaż handlowy/ gastronomiczny
- plac miejski
- wystawy plenerowe
- fontanna
- wejście do podziemi

SCHEMAT ZAGOSPODAROWANIA WODY DESZCZOWEJ


- woda odprowadzana z połaci dachowych na rabaty deszczowe
- woda odprowadzana korytkiem z dachów Rynku Sutki do zasilania łąki wypoczynkowej
- woda odprowadzana korytkiem z dachów Rynku Sutki do zasilania łąki kwietnej

PRZEKRÓJ POPRZECZNY TERENU ze wskazaniem sposobu zagospodarowania wody deszczowej

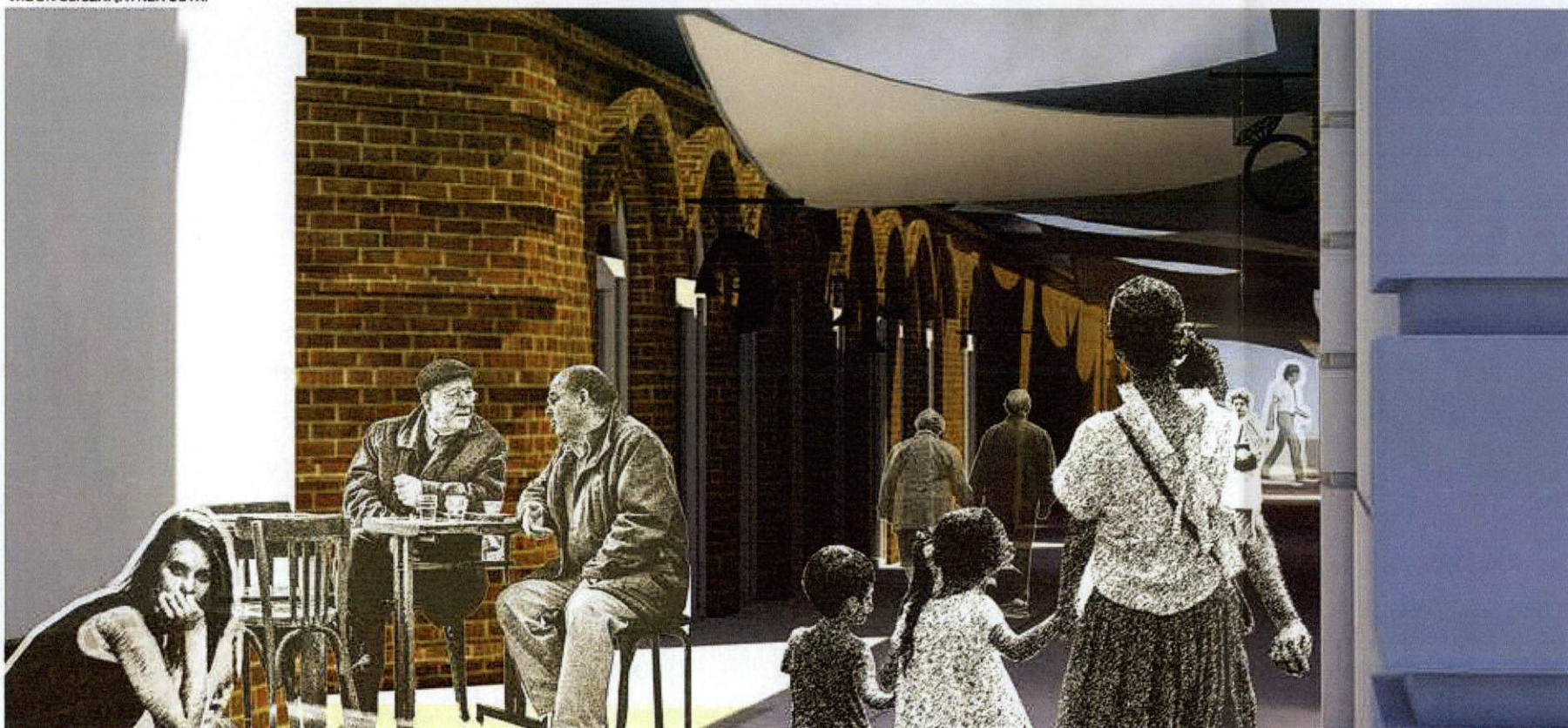

WIDOK NA PLAC MIEJSKI OD STRONY ULICY PROSTEJ W KIERUNKU ULICY TARGOWEJ



W północnej części Rynku wygospodarowano miejsce na tymczasowe wystawy pienerowe. Dzięki zastosowaniu płyt OSB malowanych farbą tablicową, w okresie pomiędzy poszczególnymi wydarzeniami przestrzeń ta użytkowana będzie przez dzieci.



WIDOK ULICZKI „RYNEK SUTKI”



Rynek „Sutki” w zamyśle stworzony był dla ruchu pieszo oraz lekkich wozów konnych. Centralnie zlokalizowany plac określał intencjonalność miejsca do celów handlowych i spotkań. Zamierzeniem projektowym było przywrócić integralność przestrzeni poprzez:

- ujednoczenie formy budynków kramów i jatek,
- uporządkowanie i renowację elewacji budynków wraz z odtworzeniem ich historycznego wyglądu
- powrót do oryginalnych funkcji obszaru ze wzmocnieniem funkcji handlowej głównej uliczki na wzór tradycyjnej ulicy bliskowschodnich „souk”
- zastosowanie spójnych stylistycznie, naturalnych materiałów (ceramiczne elewacje, drewniane elementy małej architektury, zadaszenia w formie żagli nad uliczkami o przewadze funkcji handlowych)
- uporządkowanie przestrzeni otwartych,
- uporządkowanie nawierzchni dla ułatwienia ruchu pieszych oraz poruszania się osób niepełnosprawnych (zniwelowanie różnic i barier architektonicznych, budowa obiektów małej architektury, dostosowanie toalety)
- urozmaicenie przestrzeni obiektami o charakterze sezonowym - zamontowanie elementów na wschodniej pierzei rynku umożliwiających zakładanie zadaszenia (okres letni), budowanie kramów (jarmarki, imprezy regionalne), montaż oświetlenia i nagłośnienia (potańcówki)

Wprowadzenie elementów inspirowanych miejscowymi tradycjami i kulturą: motyw głowy jelenia - herbu miasta - wykorzystany został do budowy fontanny i nawierzchni, w muralu i na obiektach małej architektury; motywy inspirowane tkaninami autorstwa Pawła Gajewskiego, znajdujące się w zbiorach Muzeum Regionalnego w Hrubieszowie, zostały wykorzystane do stworzenia muralu. Zastosowanie technologii pozwalających na oszczędzanie energii i zagospodarowanie wody deszczowej, w tym wykorzystanie technologii LED w oprawkach oświetleniowych, wykonanie ogrodu deszczowego w formie indywidualnych rabat nawadnianych wodą deszczową zbieraną przez rynny z dachów kramnic znajdujących się we wschodniej pierzei Rynku, wykorzystanie wody deszczowej zbieranej przez rynny z dachów kamienic zlokalizowanych w zachodniej pierzei Rynku do nawadniania łąki kwietnej znajdującej się na obszarze Placu Wolności.

ŁĄKA KWIETNA - WIDOK W KIERUNKU PLACU WOLNOŚCI



Motyw poematu „Łąka” autorstwa Bolesława Leśmiana (związany z Hrubieszowem w latach 20-tych XX wieku) został wykorzystany do stworzenia muralu na Placu Wolności, natomiast gatunki roślin wymienione w utworze stały się kanwą do składu gatunkowego zaprojektowanej łąki kwietnej.

ŁĄKA KWIETNA - WIDOK NA PLAC MIEJSKI

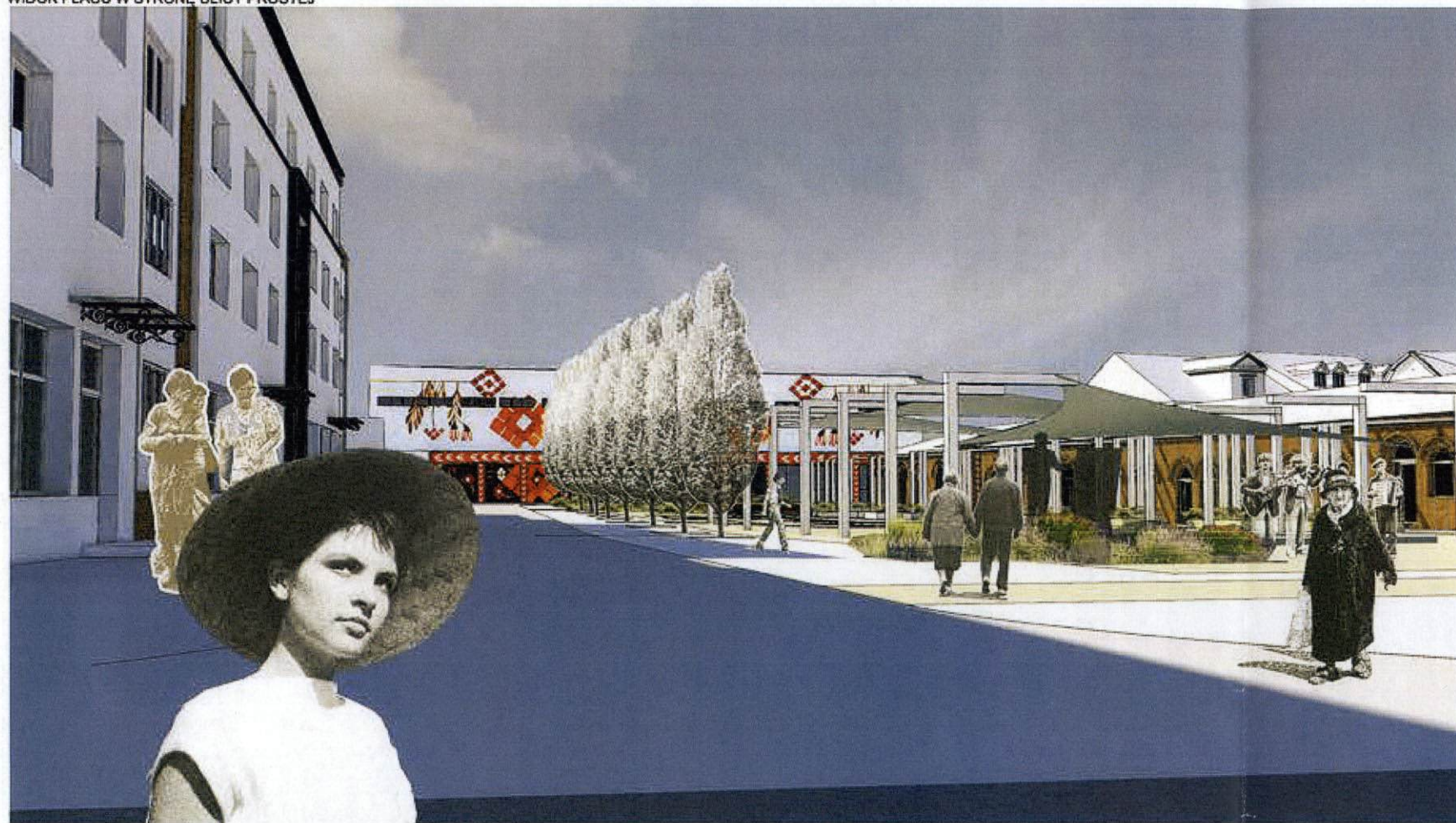


DOBÓR GATUNKOWY NASADZEŃ



- 1 / *Tilia cordata* / lipa drobnolistna
- 2 / *Carpinus betulus* 'Columnaris' / grab pospolity
- 3 / *Sorbus aucuparia* / jarzab pospolity
- 4 / *Papaver rhoeas* / mak polny
- 5 / *Salvia pratensis* / szalwia łąkowa
- 6 / *Salvia nemorosa* / szalwia omszona
- 7 / *Salvia verticillata* / szalwia okółkowa
- 8 / *Anemone sylvestris* / zawilec wielokwiatowy
- 9 / *Gypsophila paniculata* / tysiącletnik wiechowaty
- 10 / *Linum catharticum* / len białawy
- 11 / *Centauria scabiosa* / chaber dziakownik
- 12 / *Centauria cyanus* / chaber bławatek
- 13 / *Helianthus annuus* / słonecznik zwyczajny
- 14 / *Achillea millefolium* / krwawnik pospolity

WIDOK PLACU W STRONE ULICY PROSTEJ



ELEMENTY MALEJ ARCHITEKTURY



Ławka modułowa wykonana z drewna impregnowanego i elementów metalowych tworzących donice, które spinają całość konstrukcji. Na bokach donic trawiony stylizowany herb miasta.



Kosz metalowy na odpady zwierzęce



Kosz na śmieci ze stali nierdzewnej z elementami drewnianymi, nawiązującymi do formy ławek.



Wodopoje miejskie przystosowane do użytkownika przez osoby niepełnosprawne, dzieci oraz zwierzęta.



Inspiracja dla muralu ściennego, proponowanego na elewacji północnej marketu spożywczego: kilim Pawła Gajewskiego



TYPOLOGIA SZYLDÓW, WYKONANYCH Z ŻELIWA LUB BLACHY STALOWEJ MALOWANEJ
Porozycje przedstawione dla sklepu obuwniczego/ zakładu szewskiego, fryzjera, konfekcji damskiej.