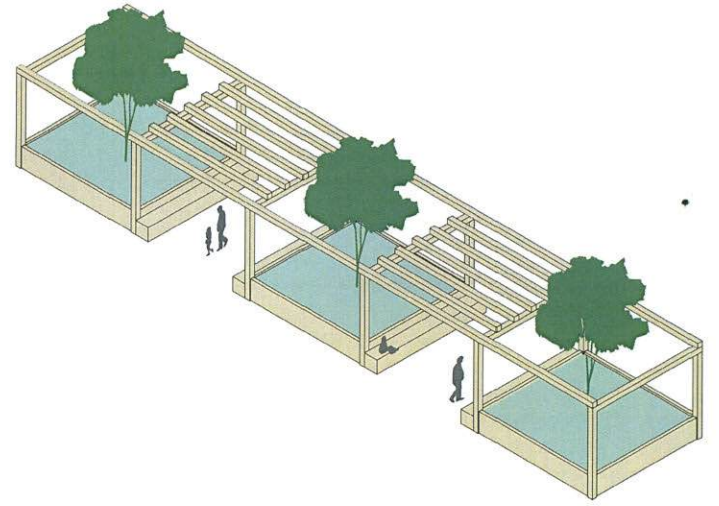
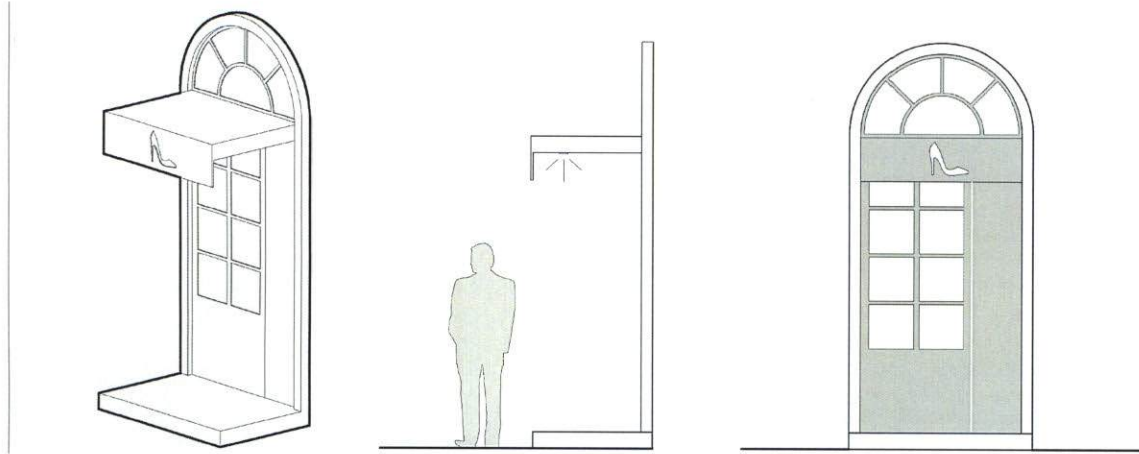


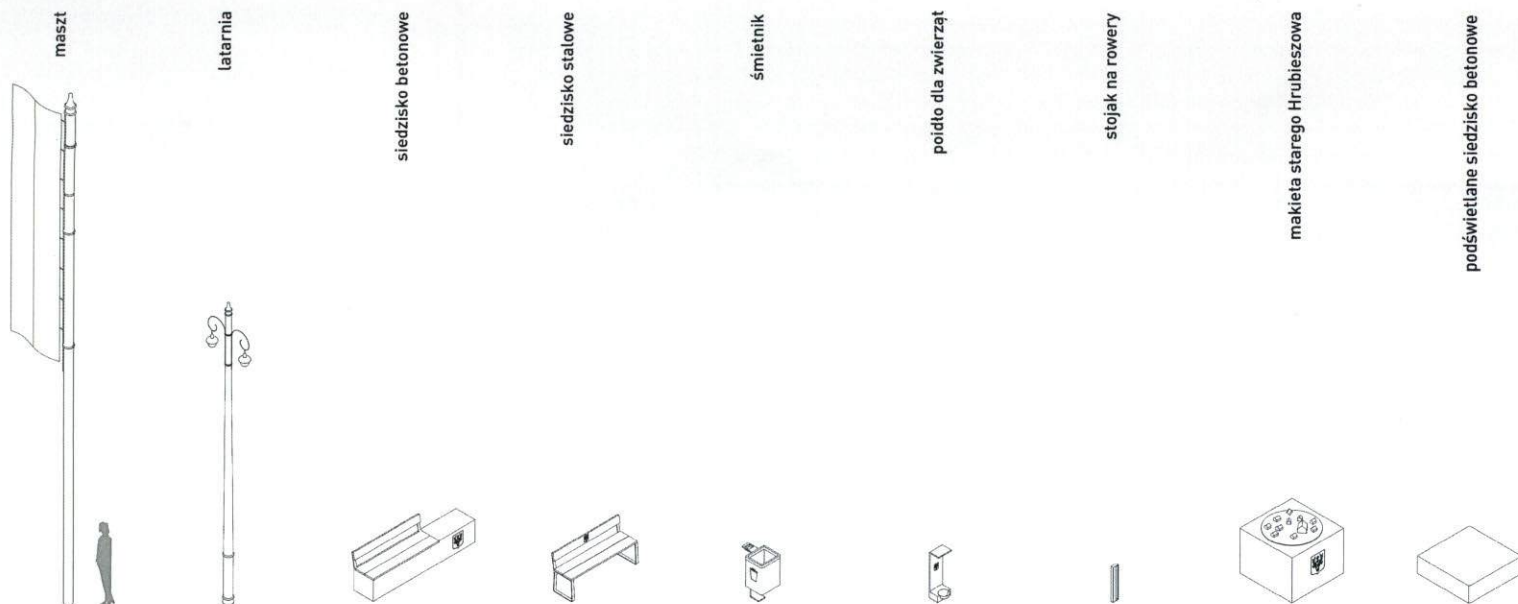
UPORZĄDKOWANIE REKLAM

Proponuje się, aby reklamy były umieszczane na ocynkowanej blaszce stalowej w kolorze szarym, który bardzo dobrze wpisze się kolorystycznie w historyczną zabudowę.

W bryle pawilonu hrubieszowskich kramów, przewiduje się podkreślenie każdego z wejść do sklepów poprzez zadaszenie, które także stanowić będzie stelaż dla reklam. Rozwiązanie to nada przestrzeni bryle pawilonu i będzie bardzo łatwym w odbiorze dla potencjalnych użytkowników.



ZESTAWIENIE ELEMENTÓW MAŁEJ ARCHITEKTURY



DYSPOZYCJA MATERIAŁOWA

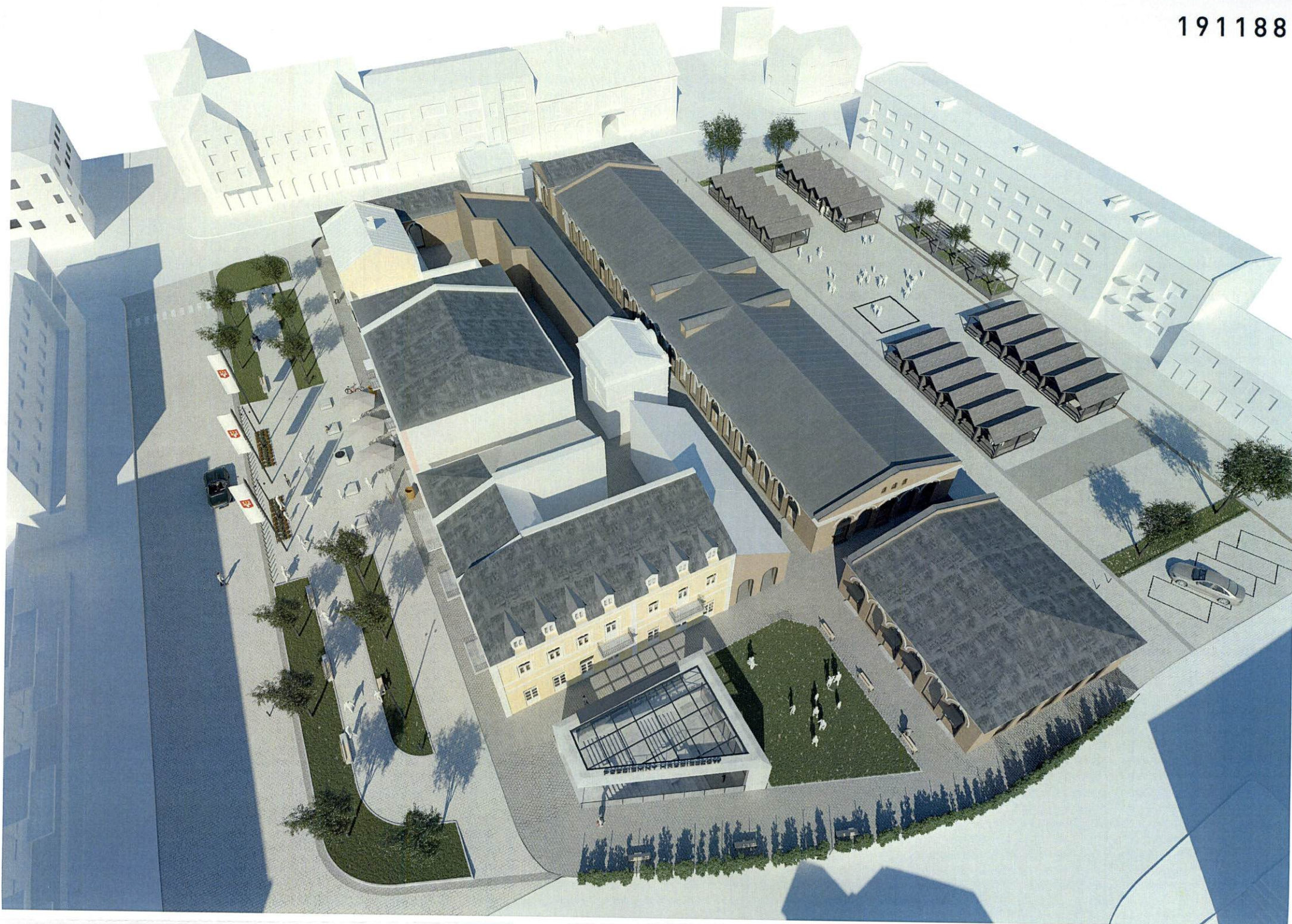
W zakresie rozwiązań urbanistycznych obejmujących dobór materiałów aparto się na projekcie rewitalizacji przeprowadzonym na placu Rynkowym, w związku z tym proponuje się ujednolicony materiał przestrzeni opracowywanej, czyli kostkę granitową w odcieniu szarym, natomiast do podkreślenia układu uliczek zastosowano płyty granitowe o odcieniu jaśniejszym.

Zaprojektowana posadzka Placu Wolności nawiązuje do istniejącej wyremontowanej posadzki na Płycie Rynkowej w 2014 r.



KOSTKA GRANITOWA

PŁYTA GRANITOWA



HRUBIESZOWSKIE „SUTKI” I ICH SĄSIEDNIE OTOCZENIE JAKO NOWA UPORZĄDKOWANA PRZESTRZEŃ PUBLICZNA

Śródrynkowa zabudowa miasta Hrubieszowa jest jego najważniejszym punktem na tle urbanistycznym, obecnie jest jednak pozabawiona niemal w całości cech stylowych, które w dalszym ciągu kryje pod warstwami styropianu.

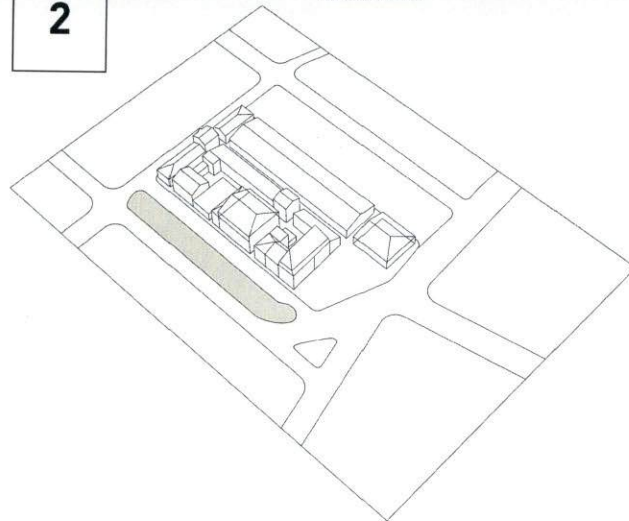
Projekt zakłada przywrócenie pierwotnych walorów stylowych i estetycznych zabudowy wewnątrzrynkowej oraz zindywidualizowanie jej elewacji.

Uporządkowanie przestrzeni placów otaczających zabudowę śródrynkową i wyłączenie ich z ruchu samochodowego daje możliwość komercjalizacji parterów i włączenie ich do funkcjonowania całej przestrzeni.

Zgodnie z pierwotnym założeniem, funkcją dominującą na danym obszarze pozostaje handel. Wielofunkcyjna płyta rynekowa podatna na wszelkie adaptacje jest przestrzenią reprezentacyjną miast natomiast nowoprojektowany Plac Wolności będzie charakterystycznym miejscem spotkań oraz będzie pełnił funkcję rekreacyjną.

2

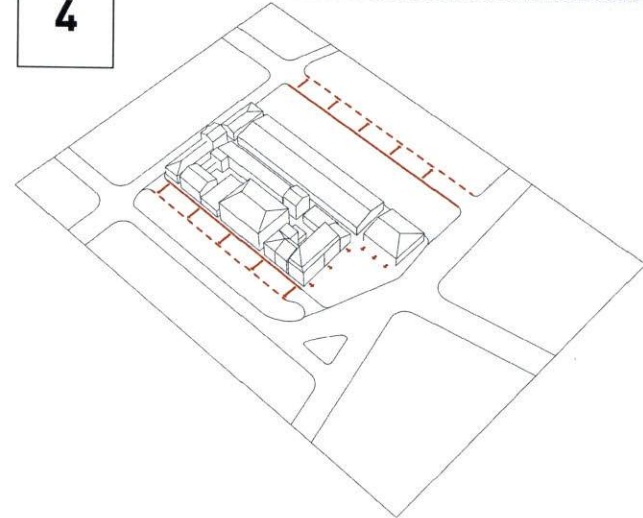
STAN OBECNY



Obecnie historyczne granice dawnego rynku zostały zatarte. Przestrzeń jest nieuporządkowana a jej stan techniczny jest niezadawalający. Większość zespołu zabudowy wewnątrzrynkowej jest przebudowana i pozbawiona cech stylowych.

4

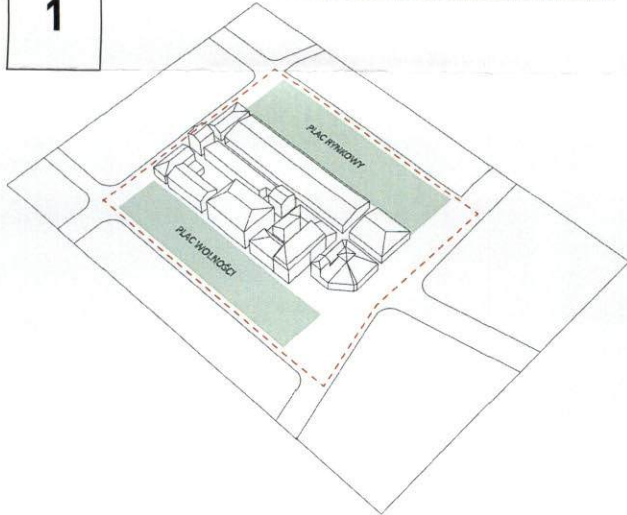
KOMERCJALIZACJA PARTERÓW ORAZ ZMIANA ORGANIZACJI RUCHU



Uporządkowanie przestrzeni placów oraz ograniczenie w nich ruchu samochodowego, umożliwia otwarcie parterów na te place oraz ich komercjalizację. Partery budynków mogą funkcjonować łącznie z chodnikami, używanymi jako ogródki restauracyjne lub przestrzeń ekspozycyjno-handlową.

1

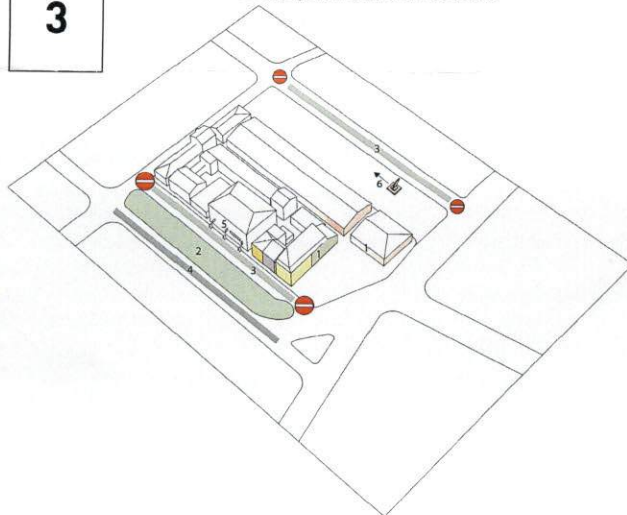
HISTORYCZNY UKŁAD RYNKU ORAZ ZABUDOWA ŚRÓD RYNKOWA



obszar dawnego rynku o wymiarach ok. 100x100 m. przedzielony zabudową śródrynkową składającą się wg. pierwotnego założenia z 7 pawilonów. Wspomniana zabudowa dzieliła dawny Rynek na Plac Wolności znajdujący się po zachodniej stronie oraz na Plac Rynekowy znajdujący się po stronie wschodniej.

3

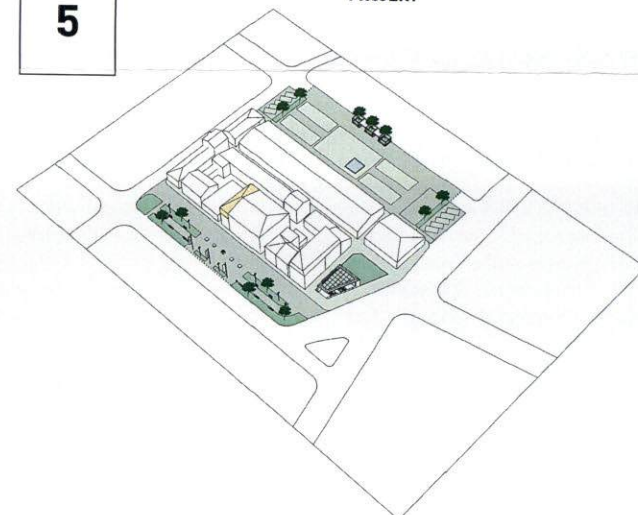
UPORZĄDKOWANIE PRZESTRZENI



1. Zindywidualizowanie zabytkowych elewacji zabudowy wewnątrzrynkowej oraz przywrócenie im pierwotnych cech stylowych.
2. Usunięcie zieleni nieuporządkowanej z Placu Wolności oraz wymiana nawierzchni w celu podkreślenia pierwotnego podziału parcelowego.
3. Wyłączenie z ruchu samochodowego ulicy PL Wolności (znajdującej się przy zabudowie) oraz ul. Rynek Rynku oraz spowolnienia ruchu samochodowego na tym fragmencie opracowania.
4. Wymiana nawierzchni na ulicy PL Wolności - przejazdowej - w celu podkreślenia granic dawnego Rynku oraz spowolnienia ruchu samochodowego na tym fragmencie opracowania.
5. Ujednolicenie wszystkich reklam znajdujących się na obszarze opracowania
6. Przeniesienie pomnika „Żołnierza Polskiego Państwa Podziemnego Ziemi Hrubieszowskiej 1939-1945” na teren obecnych Koszar.

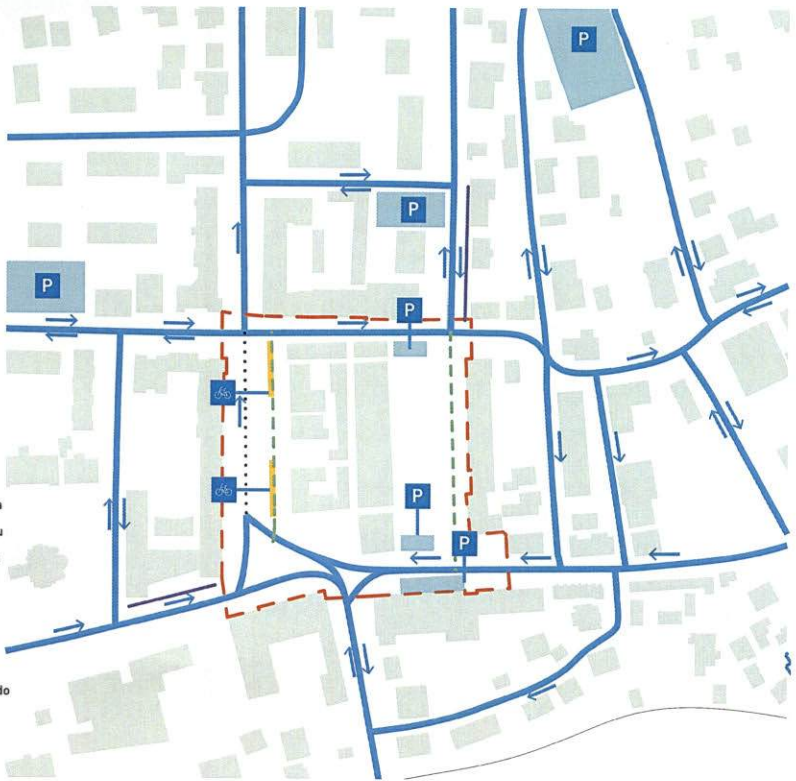
5

PROJEKT

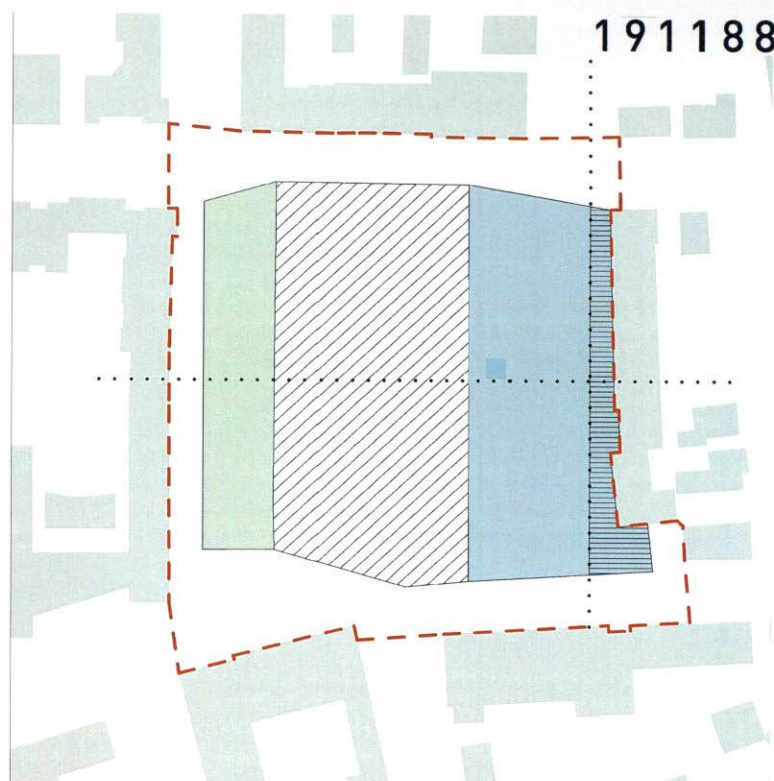


1. Pawilon wejścia do podziemi projektowany w miejscu nieistniejącego siódmego pawilonu
2. Dobudowa uzupełniająca pierwotną kubaturę budynku
3. Wprowadzenie uporządkowanej wysokiej i niskiej zieleni
4. Wydzielenie skweru w centralnej części Placu Wolności.
5. Wprowadzenie miejsc rekreacji i odpoczynku na Płycie Runku

- LEGENDA:
- droga jednokierunkowa
 - droga dwukierunkowa
 - miejsca postępu taksówek
 - parking rowerowy
 - strefa miejsc parkingowych
 - budynki
 - ciągi piesze
 - strefa ruchu uspokojonego
 - strefa ruchu kotowego
 - granice opracowania



- LEGENDA:
- strefa ogródków gastronomicznych
 - wielofunkcyjny plac miejski
 - aleja rekreacji
 - fontanna
 - budynki
 - osie kompozycyjne
 - granice opracowania



Projekt zakłada poprawę bezpieczeństwa użytkowników nowego projektowanego Placu Wolności poprzez zwolnienie ruchu kotowego w jego obrębie. Pozyskana przestrzeń będzie miała charakter ciągu pieszego. Zmieniono także organizację ruchu w obrębie Placu Rynkowego. Plac będzie przeznaczony jedynie dla użytkowników pieszych (za wyjątkiem samochodów dostawczych do sklepów, restauracji)

Zaproponowano "szybkie" miejsca postojowe (15-30 min) w północnej oraz południowej części deptaka przyległego do dróg publicznych.

Postój taksówek zaproponowano przy blokach "ABC" oraz wzdłuż ul. Plac Staszica.

Projekt zakłada podział placów na część miejską, rekreacyjną i handlową. Część miejska - Plac Rynkowy jest to duża otwarta przestrzeń. Na jego obszarze nie przewiduje się elementów małej architektury stale związanych z płytą, przez co plac będzie z łatwością poddawał się różnym adaptacjom.

Część rekreacyjna - Plac Wolności znajduje się po zachodniej stronie rynku. Na jego obszarze przewiduje się miejsce spotkań, rekreacji oraz odpoczynku.

Część handlowa - zabudowa śródrzynekowa jak dawniej tak i teraz pełnić będzie funkcje handlowe.

