

MIEJSCOWY PLAN ZAGOSPODAROWANIA PRZESTRZENNEGO MIASTA HRUBIESZOWA UL. WESOŁA

Uchwała Nr LIV/408/2018
Rady Miejskiej w Hrubieszowie
z dnia 30 maja 2018 r roku
(Dziennik Urzędowy Województwa Lubelskiego
z dnia 26 czerwca 2018 roku poz. 3055)

OPRACOWALI:

1. Mgr inż. arch. Tadeusz Rajski
2. Mgr inż. Barbara Strzemecka - Gromek

Hrubieszów 2018 rok

**UCHWAŁA NR LIV/408/2018
RADY MIEJSKIEJ W HRUBIESZOWIE**

z dnia 30 maja 2018 r.

**w sprawie uchwalenia miejscowego planu zagospodarowania przestrzennego miasta Hrubieszowa –
ul. Wesoła**

Na podstawie art.18 ust. 2 pkt 5 ustawy z dnia 8 marca 1990 roku o samorządzie gminnym (t.j. Dz. U. 2017 roku poz. 1875 z późn. zm.), art. 20 pkt 1 i art. 27 ustawy z dnia 27 marca 2003 roku o planowaniu i zagospodarowaniu przestrzennym (t.j. Dz. U. z 2017 roku poz. 1073 z późn. zm.), w związku z uchwałą nr XXXIX/274/2017 Rady Miejskiej w Hrubieszowie z dnia 30 marca 2017 roku w sprawie przystąpienia do sporządzenia miejscowego planu zagospodarowania przestrzennego miasta Hrubieszowa ul. Wesoła i HOSiR po stwierdzeniu, iż niniejszy plan nie narusza ustaleń „Studium uwarunkowań i kierunków zagospodarowania przestrzennego miasta Hrubieszów” przyjętego Uchwałą Nr LIV/352/2014 Rady Miejskiej w Hrubieszowie z dnia 23 maja 2014 roku oraz zmiany studium przyjętej uchwałą Nr XLVI/353//2017 Rady Miejskiej w Hrubieszowie z dnia 29 listopada 2017 roku - **Rada Miejska** stanowi co następuje:

§ 1. 1. Uchwała się miejscowy plan zagospodarowania przestrzennego miasta Hrubieszowa - ul. Wesoła w granicach:

- od północy – ul. Wesoła,
- od wschodu – ul. Żeromskiego, rzeka Huczwa,
- od południa – ul. rzeka Huczwa, HOSiR,
- od zachodu – teren łąk, HOSiR.

2. Miejscowy plan zagospodarowania przestrzennego stanowią:

- 1) ustalenia planu będące treścią niniejszej uchwały,
- 2) rysunek planu w skali 1: 1000 stanowiący załącznik Nr 1 do niniejszej uchwały,
- 3) rozstrzygnięcie o sposobie realizacji inwestycji z zakresu infrastruktury technicznej zapisanej w planie wraz z zasadami ich finansowania – załącznik Nr 2,
- 4) rozstrzygnięcie o sposobie rozpatrzenia uwag – załącznik Nr 3.

**Rozdział 1.
Przepisy ogólne**

§ 2. 1. Ustalenia przyjęte w planie:

- 1) ustalenia ogólne zawarte w Rozdziale 2 obejmują:
 - a) zasady dotyczące ochrony i kształtowania ładu przestrzennego,
 - b) wymagania wynikające z potrzeb kształtowania przestrzeni publicznych,
 - c) zasady dotyczące ochrony środowiska, przyrody i krajobrazu kulturowego,
 - d) zasady ochrony dziedzictwa kulturowego, zabytków i dóbr kultury współczesnej,
 - e) zasady i warunki scalania i podziału nieruchomości,
 - f) granice i sposoby zagospodarowania terenów lub obiektów podlegających ochronie, ustalonych na podstawie przepisów odrębnych,
 - g) sposób i termin tymczasowego zagospodarowania i użytkowania terenów,

h) ustalenia dotyczące modernizacji i rozbudowy systemów infrastruktury technicznej oraz układu komunikacyjnego,

2) dla poszczególnych terenów wyznaczonych liniami rozgraniczającymi i oznaczonych symbolami literowymi określone zostały ustalenia szczegółowe zawarte w Rozdziale 3,

3) ustalenia końcowe stanowią Rozdział 4.

2. Ustalenia zmiany planu należy rozpatrywać i stosować z uwzględnieniem przepisów odrębnych.

§ 3. 1. Ustalenia zawarte w części tekstowej planu odnoszą się odpowiednio do rysunku planu i obowiązują łącznie, w zakresie określonym uchwałą.

2. Ustaleniami planu są następujące oznaczenia graficzne na rysunku planu:

1) linie rozgraniczające tereny o różnych kategoriach użytkowania - ściśle określone,

2) linie rozgraniczające tereny o różnych kategoriach użytkowania - określone orientacyjnie,

3) przeznaczenie terenów:

- ZP,U,W/ZZ - tereny zieleni urządzonej, park edukacji ekologicznej, zbiornik wodny projektowany /teren zagrożony powodzią,

- UT/ZZ - tereny rekreacji i wypoczynku /tereny zagrożone powodzią/,

- ZN/ZZ - teren zieleni niskiej, zagrożony powodzią,

- W - wody powierzchniowe śródlądowe, rzeka Huczwa,

- KD KP - ul. Wesoła, droga powiatowa 3485L klasy lokalnej /L/,

- KDW/ ZZ - droga wewnętrzna, tereny zagrożone powodzią.

§ 4. Ilekroć w niniejszej uchwale jest mowa o:

1) **studium** – należy przez to rozumieć: *Studium uwarunkowań i kierunków zagospodarowania przestrzennego miasta Hrubieszów*,

2) **rysunku planu** - należy rozumieć graficzny zapis planu, przedstawiony na mapie zasadniczej w skali 1:1000 stanowiący załącznik Nr 1 do niniejszej uchwały,

3) **linii rozgraniczającej** - należy przez to rozumieć linię ciągłą wyznaczającą na rysunku planu granice terenów o różnym przeznaczeniu i różnych zasadach zagospodarowania,

4) **terenie** - oznacza to teren o określonym w planie przeznaczeniu podstawowym i uzupełniającym wyznaczonym na rysunku planu liniami rozgraniczającymi oraz oznaczony symbolami literowymi,

5) **powierzchni biologicznie czynnej** - należy przez to rozumieć powierzchnię działki niezabudowaną i nieutwardzoną, niestanowiącą nawierzchni dojazdów i dojść pieszych, pokrytą roślinnością naturalną lub urządzoną oraz powierzchnie wodne,

6) **drodze publicznej** - należy przez to rozumieć drogę zaliczoną na podstawie ustawy o drogach publicznych do jednej z kategorii dróg: krajowej, wojewódzkiej, powiatowej, gminnej wydzieloną liniami rozgraniczającymi,

7) **drodze wewnętrznej** - należy przez to rozumieć nie wyznaczoną lub wyznaczoną na rysunku planu drogę niepubliczną, o której mowa w przepisach odrębnych.

Rozdział 2.

Zasady zagospodarowania terenów obowiązujące na całym obszarze planu

§ 5. Zasady ochrony i kształtowania ładu przestrzennego.

1. Ustala się następujące zasady ochrony i kształtowania ładu przestrzennego

1) inwestowanie zgodne z ustalonym w niniejszej uchwale przeznaczeniem podstawowym (funkcją) terenu, oznaczonym na rysunku planu symbolami literowymi i wyodrębnionym liniami rozgraniczającymi,

- 2) zagospodarowania terenu zgodnie z ustaleniami szczegółowymi dla poszczególnych terenów wyznaczonych liniami rozgraniczającymi,
- 3) tereny w granicach opracowania nie są objęte gminnym programem rewitalizacji; na obszarze Miasta Hrubieszów nie został uchwalony akt prawa miejscowego w zakresie wyznaczenia obszaru zdegradowanego i obszaru rewitalizacji w oparciu o przepisy ustawy z dnia 9 października 2015 r. o rewitalizacji.

§ 6. Wymagania wynikające z potrzeb kształtowania przestrzeni publicznych.

1. Ustala się zasady wynikające z potrzeb kształtowania przestrzeni publicznych poprzez:

- 1) ustanowienia jako podstawowego elementu przestrzeni publicznej ul. Wesołą w ciągu drogi powiatowej KD KP3485L,
- 2) obowiązek zagospodarowania i kształtowania nawierzchni drogi na zasadach ustalonych w przepisach odrębnych.

§ 7. Zasady dotyczące ochrony środowiska, przyrody i krajobrazu kulturowego.

1. Plan nie obejmuje obszarów i obiektów objętych ochroną prawną w rozumieniu przepisów ustawy o ochronie przyrody.

2. Tereny objęte planem znajdują się w Obszarze Wysokiej Ochrony /OWO/ Głównego Zbiornika Wód Podziemnych nr 407 Niecka Lubelska /Chełm – Zamość/. Warunki ochrony określa aktualna dokumentacja hydrologiczna zbiornika zatwierdzona przez organ administracji geologicznej.

3. Plan obejmuje tereny znajdujące się w obszarze Jednolitych Części Wód Podziemnych (PLGW2000121) oraz w obszarze Jednolitych Części Wód Powierzchniowych Huczwa od Sieniochy do ujścia (RW200024266299). Cele środowiskowe dla w/w obszarów określają przepisy odrębne.

4. W celu ochrony wód podziemnych ustala się:

- 1) odprowadzenie wód opadowych docelowo do miejskiej sieci kanalizacji deszczowej po jej rozbudowie,
- 2) podczyszczanie wód z powierzchni utwardzonych przed odprowadzeniem do ziemi lub do wód powierzchniowych.

5. Teren nie podlega standardom ochrony akustycznej określonym w przepisach odrębnych.

6. Dla ochrony krajobrazu kulturowego ustala się:

- 1) wykonanie nasadzeń rodzimych drzew i krzewów właściwie wkomponowanych w otaczający krajobraz, podnosząc jego walory estetyczne i edukacyjne,
- 2) dla województwa lubelskiego nie sporządzono audytu krajobrazowego.

§ 8. Zasady ochrony dziedzictwa kulturowego i zabytków oraz dóbr kultury współczesnej.

1. W granicach planu nie występują tereny objęte prawnymi formami ochrony zabytków i obiektów na podstawie przepisów ustawy o ochronie zabytków i opieki nad zabytkami.

2. Na terenach sąsiadujących z obszarem objętym planem występują stanowiska archeologiczne. W przypadku stwierdzenia relikwów archeologicznych podczas realizacji robót ziemnych wymagane jest wstrzymanie prac, zabezpieczenie znaleziska i powiadomienie o odkryciu wojewódzkiego konserwatora zabytków.

3. W granicach terenów objętych planem nie występują dobra kultury współczesnej.

§ 9. Zasady i warunki scalania i podziału nieruchomości. W planie nie wyznacza się granic obszarów wymagających scaleń i podziału nieruchomości w rozumieniu przepisów odrębnych.

§ 10. Granice isposoby zagospodarowania terenów lub obiektów podlegających ochronie, ustalonych na podstawie przepisów odrębnych.

1. Teren objęty planem położony jest w obszarach zagrożonych powodzią oraz narażonych na osuwanie się mas ziemnych.

2. W omawianym terenie nie występują udokumentowane złoża surowców naturalnych.

§ 11. Sposób i termin tymczasowego zagospodarowania i użytkowania terenów. Do czasu realizacji inwestycji zgodnej z przeznaczeniem terenu ustalonym w planie dopuszcza się dotychczasowy sposób jego użytkowania.

§ 12. Ustalenia dotyczące modernizacji i rozbudowy systemów infrastruktury technicznej oraz układu komunikacyjnego.

1. Zaopatrzenie w wodę:

1) dla obszaru objętego planem ustala się zaopatrzenie w wodę z istniejącej sieci wodociągowej. Rozbudowa istniejącego systemu sieci i przyłączy wodociągowych według warunków technicznych określonych przez zarządców sieci.

2. Gospodarka ściekowa:

1) kanalizacja sanitarna - odprowadzenie ścieków sanitarnych do zbiorczej sieci kanalizacji sanitarnej. Budowa i rozbudowa sieci kanalizacji sanitarnej wraz z pompowniami ścieków sanitarnych zgodnie z potrzebami i w/g warunków zarządcy sieci,

2) kanalizacja deszczowa - odprowadzenie wód opadowych i roztopowych z terenu, powierzchniowe poprzez naturalną infiltrację do gruntu, natomiast z terenów utwardzonych do kanalizacji deszczowej po podczyszczeniu zgodnie z przepisami odrębnymi,

3. Gospodarka odpadami:

1) odpady komunalne – obowiązek czasowego gromadzenia po wstępnej segregacji w wyznaczonym miejscu w obrębie terenu inwestycyjnego i wywóz na składowisko odpadów,

2) odpady inne niż komunalne - gromadzenie i utylizacja zgodnie z przepisami odrębnymi i miejskim programem gospodarki odpadami.

4. Zaopatrzenie w energię elektryczną:

1) z istniejących linii elektroenergetycznych przewidzianych do dalszej eksploatacji, z możliwością ich remontu, modernizacji, rozbudowy lub likwidacji w zależności od potrzeb,

2) dopuszcza się budowę nie wskazanych na rysunku planu stacji transformatorowych słupowych lub wnetrzowych 15/04kV w ilości wynikających z aktualnych potrzeb,

3) lokalizacja obiektów w pobliżu czynnych linii elektroenergetycznych może odbywać się przy zachowaniu odpowiednich odległości:

a) strefa wolna od zabudowy wynosi:

- dla linii napowietrznej SN 15 kV – pas 12,0 m (po 6,0 m od osi linii)

- dla linii napowietrznej nN 0,4 kV – pas 5,0 m (po 2,5 m od osi linii)

- dla linii kablowej SN 15 kV – pas 2,0 m (po 1,0 m od osi linii)

- dla linii kablowej nN 0,4 kV – pas 1,0 m (po 0,5 m od osi linii)

b) strefa wolna od nasadzeń drzew wysokich wzdłuż linii elektroenergetycznych wynosi:

- dla linii napowietrznej SN 15 kV – pas 13,0 m (po 6,5 m od osi linii)

- dla linii napowietrznej nN 0,4 kV – pas 3,0 m (po 1,5 m od osi linii)

- dla linii kablowych 15 kV i nN 0,4 kV – pas 2,0 m (po 1,0 m od osi linii)

c) w pozostawionym pasie (pod liniami napowietrznymi) dopuszcza się nasadzenia drzewami niskimi pod warunkiem utrzymania pod linią drzew nie przekraczających 2 m wysokości oraz pozostawienie wokół każdego słupa powierzchni nie zadrzewionej w odległości co najmniej 4 m od słupa,

4) likwidacja kolizji z istniejącą siecią elektroenergetyczną 15 kV przebiegającą nad terenem oznaczonym na rysunku planu symbolem UT/ZZ i ZP,U,W/ZZ na zasadach określonych przez zarządcę sieci.

5. W celu zapewnienia bezpieczeństwa przed pożarem obowiązuje zagospodarowanie terenów w dostosowaniu do wymogów określonych w przepisach odrębnych.

6. Obsługa komunikacyjna terenu wg ustaleń szczegółowych.

Rozdział 3. Ustalenia szczegółowe

§ 13. 1. Tereny zieleni urządzonej, park edukacji ekologicznej, projektowany zbiornik wodny oznaczony na rysunku planu symbolami ZP,U,W/ZZ - tereny zagrożone powodzią.

2. Dla terenu wymienionego w ust.1 plan ustala następujące zagospodarowanie:

1) rewitalizację terenu bagienno - zalewowego w ramach projektu „Szlakiem przyrody Hrubieszowa i Sokala – bioróżnorodność Wyżyny Zachodniowołyńskiej” polegającą na:

a) rewitalizacji zieleni parkowej - zabiegi pielęgnacyjne istniejącej zieleni oraz nasadzenia uzupełniające rodzimej roślinności,

b) utworzeniu centrum aktywnego nauczania i promocji - ścieżki edukacyjne, tablice informacyjne przedstawiające florę i faunę Wyżyny Zachodniowołyńskiej, punkt edukacyjny, domki na drzewach, platforma widokowa,

c) realizację zbiornika wodnego o charakterze retencyjnym, zbierającego wody opadowe, roztopowe, wraz z rowem doprowadzającym, przebiegającym przez centralną część obszaru,

2) ścieżki edukacyjne z centrum aktywnego nauczania i promocji przyrody regionu wraz ze zbiornikiem wodnym tworzą spójny, ukierunkowany na ochronę bioróżnorodności i promocję dziedzictwa naturalnego systemu infrastruktury edukacyjnej.

3. Teren rekreacji i wypoczynku oznaczony na rysunku planu symbolem **UT/ZZ** – teren zagrożony powodzią, plan ustala:

1) budowę mobilnych, otwartych basenów:

a) basen dla dzieci o wymiarach 7,80 x 15,20m,

b) dwa baseny dla dorosłych o wymiarach 12,70 x 25,20m,

c) konstrukcja niecek basenowych mocowana do płyty fundamentowej,

2) trzy mobilne osłonięte zabudową drewnianą pomieszczenia techniczne dla systemów filtracyjnych (automatyczne stacje uzdatniania wody, systemy ciągłego dozowania flokulanta i złoża filtracyjne) oraz wyposażone w przyłącza do sieci wodociągowej, kanalizacji sanitarnej i deszczowej,

3) realizację sanitariatów, przebieralni, miejsca na grill w ramach mobilnej infrastruktury.

4. Dla terenu wymienionego w ust. 3 ustala się następujące wskaźniki i parametry:

1) powierzchnia zabudowy – maks. 20 % powierzchni terenu inwestycyjnego,

2) powierzchnia biologicznie czynna - min. 20% powierzchni terenu inwestycyjnego,

3) wskaźnik intensywności zabudowy - 0,1 do 0,2,

4) wysokość basenów 0,60 m- 1,50 m,

5) linia zabudowy od górnej krawędzi skarpy rowu – 5,0 m,

5. Obsługa komunikacyjna terenu:

1) teren objęty planem obsługiwany będzie zewnętrznym układem komunikacyjnym, przyległym do obszaru:

a) ul. Wesola w ciągu drogi powiatowej **KD KP 3485L**

- szerokość w liniach rozgraniczających - 12,0 m,
- pas jezdni – 6,0 m,
- linia zabudowy – 15,0 m od zewnętrznej krawędzi jezdni,

b) droga wewnętrzna **KDW/ZZ** - zjazd z ul. Wesołej

- szerokość w liniach rozgraniczających – 8,0 m,
- pas jezdni - 5,5 m,
- linia zabudowy – 3,0 m od linii rozgraniczającej ciągu,

2) miejsca parkingowe - parking położony przy ul. Ciesielczuka,

3) dopuszcza się możliwość urządzenia parkingów i miejsc postojowych w liniach rozgraniczających ul. Wesołej,

4) ilość miejsc parkingowych min. 1mp/10 użytkowników,

5) nie wyznacza się miejsc przeznaczonych do parkowania dla pojazdów zaopatrzonych w kartę parkingową.

6. Zieleń niska oznaczona na rysunku planu symbolem **ZN/ZZ** – zachowanie istniejących zadrzewień i zakrzewień, teren zagrożony powodzią.

7. Wody powierzchniowe śródlądowe, rzeka Huczwa oznaczone na rysunku planu symbolem **W** - utrzymanie stabilnego poziomu wód powierzchniowych,

1) rewaloryzacja doliny obejmuje:

a) poprawę stanu zagospodarowania - odtworzenie i kształtowanie pasmowych struktur roślinności nadrzecznej, przydolinnej w celu wzmocnienia potencjału przyrodniczego terenu,

b) likwidację źródeł zanieczyszczeń,

2) pozostawienie pasa wolnego od zabudowy i ogrodzeń o szerokości 10,0 m od górnej krawędzi skarpy rzeki Huczwy.

Rozdział 4. Ustalenia końcowe

§ 14. Ustala się stawkę procentową w wysokości **30%** służącą naliczeniu opłaty, o której mowa w art. 36 ustawy o planowaniu i zagospodarowaniu przestrzennym.

§ 15. W granicach terenu objętego niniejszą uchwałą tracą moc w części:

1) ustalenia miejscowego planu zagospodarowania przestrzennego części miasta Hrubieszowa zatwierdzonego Uchwałą Nr XI/80/2011 Rady Miejskiej w Hrubieszowie z dnia 26 lipca 2011 roku (Dz. Urz. Woj. Lubelskiego Nr 139 poz. 2307 z dnia 15 września 2011 roku)

2) ustalenia zmiany miejscowego planu zagospodarowania przestrzennego części miasta Hrubieszowa - tereny obrębu Sławęcín, zatwierdzonego Uchwałą Nr XXIII/166/2012 Rady Miejskiej w Hrubieszowie z dnia 30 maja 2012 roku (Dz. Urz. Woj. Lub. poz. 2026 z dnia 4 lipca 2012 roku).

§ 16. Wykonanie Uchwały powierza się Burmistrzowi Miasta Hrubieszowa.

§ 17. Uchwała wchodzi w życie po upływie 14 dni od dnia ogłoszenia w Dzienniku Urzędowym Województwa Lubelskiego.

Przewodniczący Rady
Miejskiej

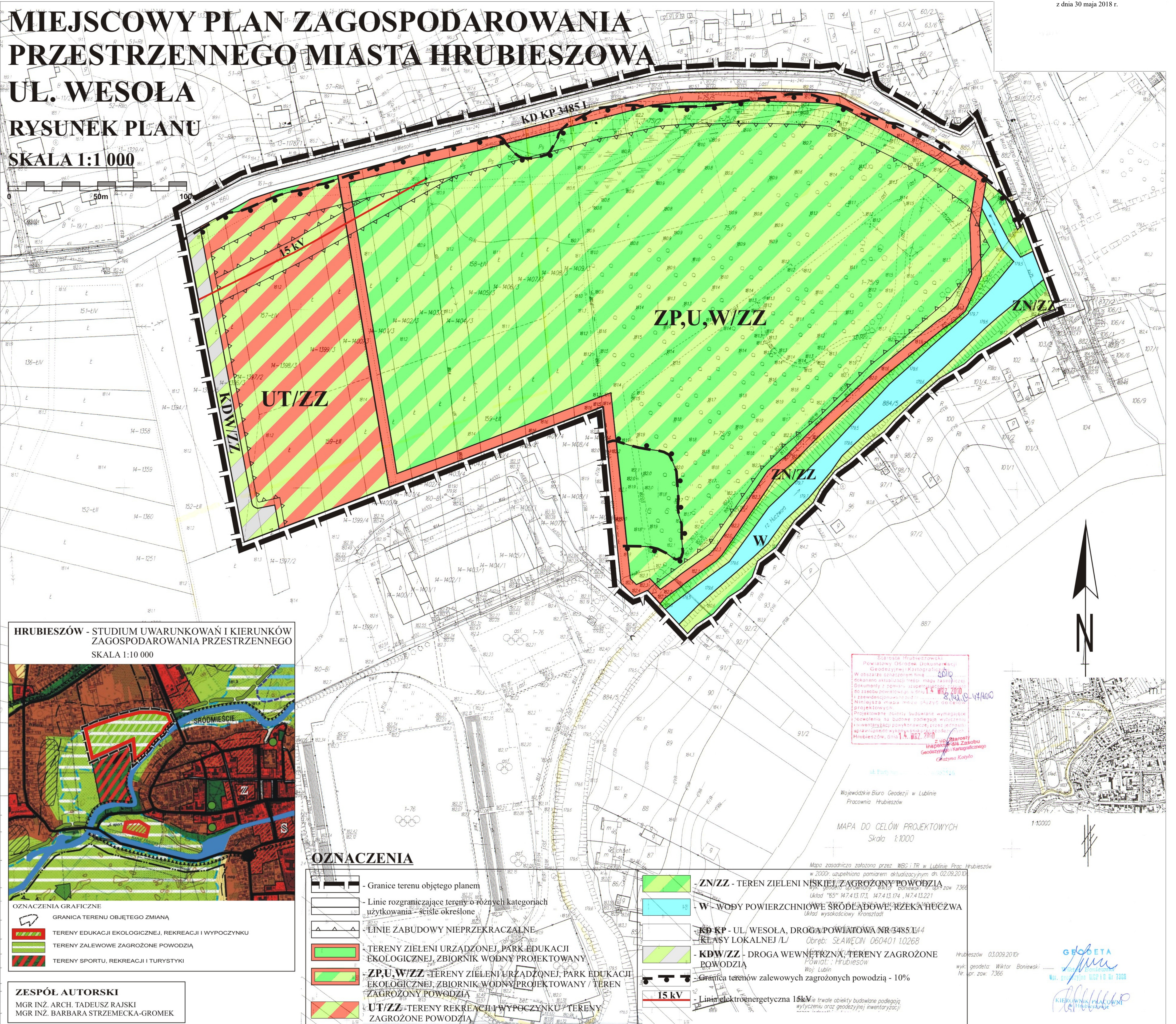
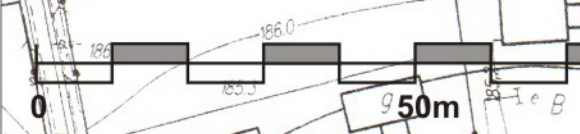
Anna Świstowska

MIEJSCOWY PLAN ZAGOSPODAROWANIA PRZESTRZENNEGO MIASTA HRUBIESZÓWA

UL. WESOŁA

RYSUNEK PLANU

SKALA 1:1 000



HRUBIESZÓW - STUDIUM UWARUNKOWAŃ I KIERUNKÓW ZAGOSPODAROWANIA PRZESTRZENNEGO
SKALA 1:10 000



- OZNACZENIA GRAFICZNE
- GRANICA TERENU OBJĘTEGO ZMIANĄ
 - TERENY EDUKACJI, EKOLOGICZNEJ, REKREACJI I WYPOCZYNKU
 - TERENY ZALEWOWE ZAGROŻONE POWODZIĄ
 - TERENY SPORTU, REKREACJI I TURYSTYKI

ZESPÓŁ AUTORSKI
MGR INŻ. ARCH. TADEUSZ RAJSKI
MGR INŻ. BARBARA STRZEMECKA-GROMEK

OZNACZENIA

- Granicę terenu objętego planem
- Linie rozgraniczające tereny o różnych kategoriach użytkowania - ściśle określone
- Linie zabudowy nieprzekraczalne
- TERENY ZIELENI URZĄDZONEJ, PARK EDUKACJI EKOLOGICZNEJ, ZBIORNIK WODNY PROJEKTOWANY
- ZP,U,W/ZZ - TERENY ZIELENI URZĄDZONEJ, PARK EDUKACJI EKOLOGICZNEJ, ZBIORNIK WODNY PROJEKTOWANY / TEREN ZAGROŻONY POWODZIĄ
- UT/ZZ - TERENY REKREACJI I WYPOCZYNKU / TERENY ZAGROŻONE POWODZIĄ
- ZN/ZZ - TEREN ZIELENI NISKIEJ, ZAGROŻONY POWODZIĄ
- W - WODY POWIERZCHNIOWE ŚRÓDLĄDOWE, RZĘKA HUCZWA
- KD KP - UL. WESOŁA, DRÓGA POWIATOWA NR 3485 L44 KLASY LOKALNEJ/L/
- KDW/ZZ - DRÓGA WEWNĘTRZNA, TERENY ZAGROŻONE POWODZIĄ
- Granicę terenów zalewowych zagrożonych powodzią - 10%
- 15 kV - Linia elektroenergetyczna 15 kV

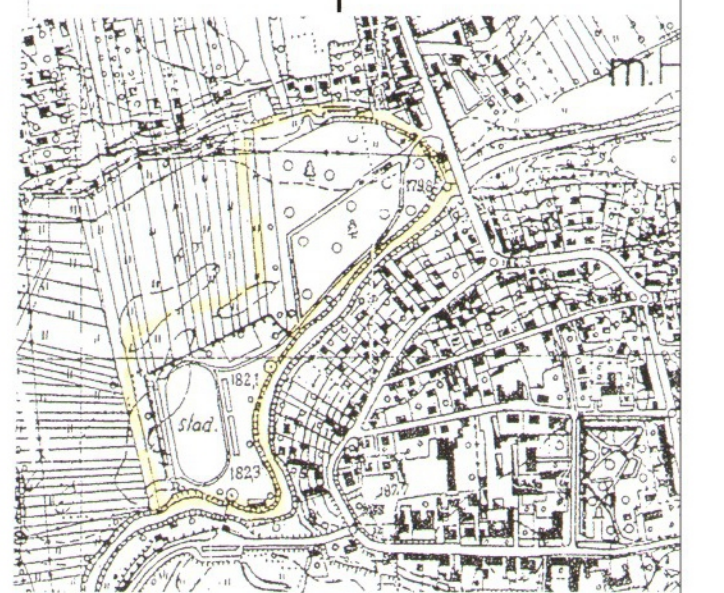
Słonek Hrubieszowski
Powiatowy Ośrodek Dokumentacji
Geodezyjno-Kartograficznej
W obszarze oznaczonym kolorem czerwonym
dokonano aktualizacji treści mapy zasadniczej
dokumenty z pomiaru uzupełniającego
do zasad pomiarowych i technicznych
i zrewidowania pomiarów
Niniejsza mapa może służyć celom
projektowym.
Projektowane zmiany budowane wymagające
pozwolenia są budowe podlega wyliczeniu
i inwentaryzacji powypadkowej przez jednostki
uprawnione do wykonania tych zadań
Hrubieszów, dnia 14.02.2010
z up. Starosty
inspektor ds. Zarządu
Geodezyjno-Kartograficznego
Grzegorz Kopyto

Wojewódzkie Biuro Geodezji w Lublinie
Pracownia Hrubieszów
MAPA DO CELÓW PROJEKTOWYCH
Skala 1:1000

Mapa zasadnicza założona przez WBG i TR w Lublinie Prac. Hrubieszów
w 2000r. uzupełniona pomiarem aktualizacyjnym dn. 02.09.2010
wsk. geodeta uprawiony Wiktor Boniewski Nr. ur. zow. 7366
Układ "63" 147.4.13.173, 147.4.13.174, 147.4.13.221

Obreś: SŁAWĘCIN 060401.10263
Powiat: Hrubieszów
Woj. Lublin

Hrubieszów 03.009.2010r
wsk. geodeta: Wiktor Boniewski
Nr. ur. zow.: 7366



GEODETA
Wiktor Boniewski
Wsk. geod. 7366
KIEROWNIK PRACOWNI
Grzegorz Kopyto

Załącznik Nr 2 do uchwały Nr LIV/408/2018
Rady Miejskiej w Hrubieszowie
z dnia 30 maja 2018 r.

PROPOZYCJA SPOSOBU REALIZACJI ZADAŃ Z ZAKRESU INFRASTRUKTURY TECHNICZNEJ – UZBROJENIA TERENU OBJĘTEGO MIEJSCOWYM PLANEM ZAGOSPODAROWANIA PRZESTRZENNEGO MIASTA HRUBIESZOWA – UL. WESOŁA.

Ustawa z dnia 8 marca 1990 r. o samorządzie gminnym (t.j. z 2017 r. poz. 1875 z późn. zm.) w art. 7 ust. 1 pkt 2 i 3 nakłada na samorzady między innymi obowiązek zaspokajania zbiorowych potrzeb wspólnoty w zakresie budowy dróg gminnych, ulic, placów, wodociągów i zaopatrzenia w wodę, kanalizacji, usuwania i oczyszczania ścieków komunalnych, zaopatrzenia w energię elektryczną, ciepłą i gaz. Rozstrzygnięcia w zakresie infrastruktury niezbędnej do obsługi zbiorowych potrzeb wspólnoty, na terenie objętym miejscowym planem zagospodarowania przestrzennego miasta Hrubieszowa – ul. Wesoła zawarte są w § 12 ustaleń szczegółowych Planu.

I. PROPONOWANE ŹRÓDŁA FINANSOWANIA.

Proponuje się następujące źródła finansowania i pozyskiwania środków na finansowanie infrastruktury.

1. Środki własne Gminy Miejskiej Hrubieszów zabezpieczane w corocznych budżetach miasta na zadania inwestycyjne.
2. Środki własne planowane jako udział własny warunkujący pozyskiwanie innych pozabudżetowych źródeł finansowania inwestycji.
3. Kredyty i pożyczki zaciągane na cele inwestycyjne przez Gminę Miejską Hrubieszów.
4. Środki uzyskiwane z dostępnych programów i projektów krajowych i unijnych na budowę i rozbudowę infrastruktury.

II. PROPONOWANY SPOSÓB REALIZACJI USTALEŃ PLANU W ZAKRESIE INFRASTRUKTURY.

1. **Zaopatrzenie w wodę** następowało będzie poprzez budowę sieci wg potrzeb w oparciu o warunki techniczne wydawane przez Zakład Wodociągów i Kanalizacji PGKiM Hrubieszów.

2. Gospodarka ściekowa.

- a) **Kanalizacja sanitarna** - odprowadzenie ścieków sanitarnych docelowo do miejskiej sieci kanalizacji. Budowa i rozbudowa sieci kanalizacji sanitarnej wraz z pompowniami ścieków sanitarnych zgodnie z potrzebami w oparciu o warunki techniczne, wydawane przez Zakład Wodociągów i Kanalizacji PGKiM Hrubieszów.
- b) **Kanalizacja deszczowa** - odprowadzenie wód opadowych na tereny nieutwardzone w granicach nieruchomości będących naturalnym odbiornikiem wód opadowych.

3. **Gospodarka odpadami stałymi** oparta będzie na gromadzeniu odpadów stałych po przeprowadzeniu wstępnej segregacji w szczelnych pojemnikach wywożonych okresowo na składowisko odpadów. Celowe jest wyposażenie nieruchomości w pojemniki do selektywnej zbiórki odpadów. Odpady inne niż komunalne, gromadzenie i utylizacja zgodnie z pozwoleniem organów ochrony środowiska.

4. **Zaopatrzenie w ciepło** – nie przewiduje się lokalizacji obiektów wymagających dostarczenia ciepła.
5. **Zaopatrzenie w gaz** - nie przewiduje się lokalizacji obiektów wymagających dostarczenia gazu.

6. Doprowadzenie energii elektrycznej to zadanie przedsiębiorstwa energetycznego. W ramach obowiązków nałożonych Prawem energetycznym przedsiębiorstwo energetyczne zajmujące się przesyłaniem i dystrybucją energii elektrycznej obowiązane jest zapewnić realizację i finansowanie budowy i rozbudowy sieci energetycznej.

7. Inwestycje drogowe - budowa drogi wewnętrznej nastąpi na etapie realizacji przez Gminę Miejską Hrubieszów projektowanych inwestycji z zakresu rekreacji i wypoczynku z włączeniem się do istniejącej drogi powiatowej.

Załącznik Nr 3 do uchwały Nr LIV/408/2018
Rady Miejskiej w Hrubieszowie
z dnia 30 maja 2018 r.

**ROZSTRZYGNIECIE
RADY MIEJSKIEJ W HRUBIESZOWIE**

o sposobie rozpatrzenia uwag wniesionych do projektu miejscowego planu zagospodarowania przestrzennego miasta Hrubieszowa – ul. Wesoła.

Zgodnie z art. 20 ust. 1 ustawy z dnia 27 marca 2003 roku o planowaniu i zagospodarowaniu przestrzennym (t.j. Dz. U. z 2017 roku poz. 1073 z późn. zm.) Rada Miejska w Hrubieszowie stwierdza, że w okresie wyłożenia do publicznego wglądu w dniach od 28 lutego 2018 roku do 20 marca 2018 roku oraz w okresie 14 dni po upływie terminu wyłożenia t.j. do dnia 4 kwietnia 2018 roku, do Burmistrza Miasta Hrubieszowa nie wniesiono uwag dotyczących w/w projektu planu.